



**КАЛИБР**

[www.kalibrcompany.ru](http://www.kalibrcompany.ru)



**ЭТ-1700BP+**

**Руководство по эксплуатации**

**Электрический триммер**

## **Уважаемый покупатель!**

При покупке триммера электрического Калибр ЭТ - 1700BP+ убедитесь, что в талоне на гарантийный ремонт поставлены: штамп магазина, дата продажи и подпись продавца, а также указана модель и серийный номер триммера электрического.

Перед включением триммера внимательно изучите настоящее руководство по эксплуатации. В процессе эксплуатации соблюдайте требования настоящего руководства по эксплуатации, чтобы обеспечить оптимальное функционирование триммера и продлить срок его службы.

Комплексное полное техническое обслуживание и ремонт в объёме, превышающем перечисленные данным руководством операции, должны производиться квалифицированным персоналом на специализированных предприятиях. Установка, и необходимое техническое обслуживание производится пользователем и допускается только после изучения данного руководства по эксплуатации.

Приобретённый Вами триммер электрический может иметь некоторые отличия от настоящего руководства, связанные с изменением конструкции, не влияющие на условия его монтажа и эксплуатации.

### **1. Основные сведения об изделии**

1.1 Электрический триммер (далее по тексту триммер) предназначен только для скашивания травы и подравнивания краев газонов. Любое другое использование, как например, подрезка густого кустарника, живой изгороди или скашивание травы на больших площадях, считается не соответствующим назначению. Данная модель привода оснащена ременным приводом, это обеспечивает низкий уровень шума при работе триммером, плавность работы, а также уменьшается нагрузка на двигатель, что способствует увеличению срока службы двигателя триммера.

Изготовитель/ поставщик не отвечает за повреждения, вызванные ненадлежащим использованием триммера. Риск несёт исключительно пользователь. Использование по назначению предполагает соблюдение инструкций по эксплуатации, а также требований по проверке и техобслуживанию.

1.2 Данные модели предназначены для работы в условиях умеренного климата и относительной влажности воздуха не более 80%. Питание от сети переменного тока напряжением 220 В, частотой 50 Гц. Допускаемые отклонения напряжения +/- 10%,

## Калибр Руководство по эксплуатации

частоты +/-5%.

1.3 Транспортировка триммера производится в закрытых транспортных средствах в соответствии с правилами перевозки грузов, действующих на транспорте данного вида.

1.4 Габаритные размеры и вес представлены в таблице ниже:

Габаритные размеры в упаковке, мм:	
- длина	990
- ширина	230
- высота	110
Вес (брутто), кг	7,04/5,76

## 2. Технические характеристики

2.1 Общие технические данные триммера представлены в таблице ниже:

Сеть, В/ Гц	220/ ~50
Потребляемая мощность, Вт	1700
Диаметр среза (нож/леска)	250/420
Толщина лески, мм	1.6
Число оборотов на х. ходу, об/мин	10000
Подача лески	полуавтоматическая
Расположение двигателя	верхнее
Тип привода	ременной

Расшифровка серийного номера на шильдике изделия:

S/N XX XXXXXXXX/ XXXX

буквенно-цифровое обозначение / год и месяц изготовления

## 3. Комплектность

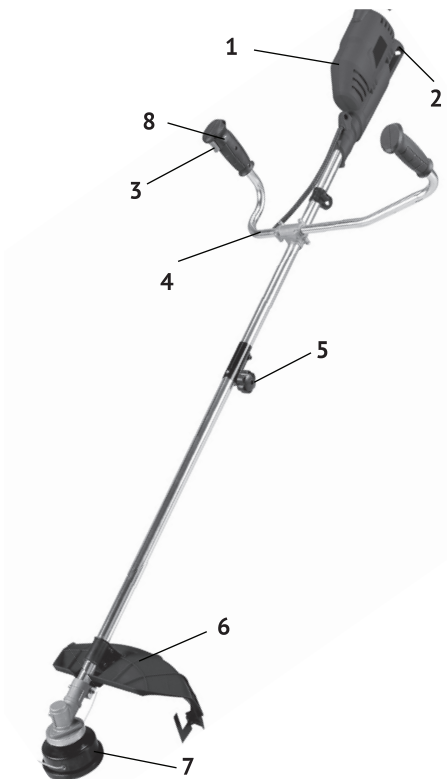
3.1 Триммер поставляется в торговую сеть в следующей комплектации\*:

Электрический триммер	1
Защитный кожух	1
Режущая головка в сборе/ нож	1/1
Наплечный ремень/ рукоятка	1/1
Наладочный комплект	1
Руководство по эксплуатации	1
Упаковка	1

\* в зависимости от поставки комплектация может меняться

## 4. Общий вид

4.1 Общий вид триммера представлен на рисунке 1:



- 1 - Двигатель;
- 2 - Шнур питания (на рис. не представлен);
- 3 - Выключатель;
- 4 - Рукоятка;
- 5 - Фиксирующий винт;
- 6 - Защитный кожух;
- 7 - Режущая катушка с леской;
- 8 - кнопка блокировки запуска от случайного нажатия.

рис. 1

## 5. Инструкция по технике безопасности

- Не позволяйте посторонним людям (особенно детям) приближаться к инструменту во время работы. Не оставляйте оборудование без присмотра.

- Проводите работу при полном дневном освещении либо при соответственном искусственном освещении.

- Посторонние лица могут работать триммером только после ознакомления с правилами работы.

- Перед включением двигателя, убедитесь что в рабочей зоне во время работы не будут попадаться посторонние предметы (ветки, камни и т. д.).

- Электрический триммер должен храниться в сухом и недоступном для детей месте.

## Калибр Руководство по эксплуатации

- Используйте защитные очки и перчатки, а также удобную и прочную одежду. При работе всегда находитесь в прочной обуви на резиновой подошве.

- Делайте все возможное для предотвращения удара электрическим током. Во время работы внимательно следите, чтобы режущая часть триммера не повредила электрический провод. Следите за состоянием шнура питания. Не тяните за шнур, не прибегайте к резким рывкам, чтобы отсоединить шнур питания от розетки. Предохраняйте шнур питания от прямого теплового воздействия, острых краев, попадания агрессивных веществ.

- Не изгибая нож, перемещайте его или режущую головку параллельно земле. Любое другое положение опасно.

- Для обеспечения качественной и надёжной работы триммера и продления срока его службы соблюдайте инструкции по техническому обслуживанию. Отключайте триммер от сети перед началом обслуживания или заменой рабочего инструмента (насадок). Регулярно проверяйте состояние шнуров питания и удлинителей, а при необходимости их замены обращайтесь в специализированные мастерские.

- Избегайте непреднамеренных запусков триммера. Не держите без надобности палец на выключателе.

- Будьте внимательны во время работы. Прервите работу, если чувствуете что устали. Если Вы принимаете лекарственные препараты, убедитесь, что они не вызывают сонливость и не препятствуют концентрации внимания.

- Не осуществляйте доработку триммера, не устанавливайте детали и приспособлений, не предусмотренные руководством по эксплуатации или каталогом производителя.

- Для уменьшения неблагоприятного воздействия шума при работе необходимо использовать наушники или защитные вкладыши.

- Выбирайте устойчивое и удобное положение во время работы.

- В процессе работы не допускайте контакта триммера с твёрдыми предметами, во избежание опасности повреждения и порчи режущей головки триммера.

- Запрещается пользоваться триммером без защитного кожуха. Ни в коем случае не пользоваться триммером при повреждённом защитном кожухе.

- После выключения, режущая головка триммера продолжает некоторое время вращаться, перед каким либо действием дождитесь полной остановки режущей головки.

- Запрещается подключать триммер к питающей сети, используя неисправный кабель или удлинитель.

- Перед каждым запуском проверяйте плотность затяжки болтов, держащих защитный кожух. Также следите чтобы режущий нож был плотно зажат между упорной и прижимной шайбами, а также чтобы болт крепления ножа был плотно затянут.

- Перед каждым запуском производите проверку состояния основных узлов триммера. Убедитесь, что все части находятся в рабочем состоянии и способны должным образом выполнять требуемые функции. При обнаружении повреждения какого-либо узла дальнейшая эксплуатация триммера недопустима. Не пытайтесь самостоятельно отремонтировать вышедший из строя триммер - это может привести не только к новым неполадкам, но и к получению травмы. Ремонт должен осуществляться квалифицированными специалистами в специализированных мастерских.

### 6. Подготовка к работе

#### 6.1 Установка рукоятки

Установите рукоятку на направляющей штанге. Расположение рукоятки регулируется индивидуально.

#### 6.2 Установка защитного кожуха

На кожухе имеется прямоугольная выемка, на которую крепиться пластина. Установите крепёжную пластину кожуха так, чтобы её отверстия совпали с отверстиями на кожухе, зафиксируйте штангу с помощью скобы, вставьте в отверстия крепёжные болты, наживите на них гайки и затяните болты с помощью крестовой отвёртки (рис. 2).

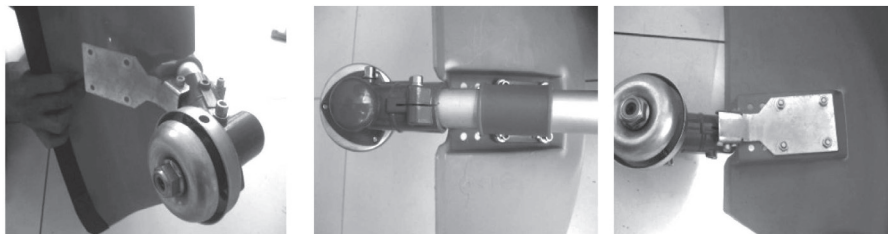


рис. 2

#### 6.3 Смена ножа.

**Внимание!** Перед началом демонтажа ножа, убедитесь что триммер отключен от сети питания!

4.1 Открутите гайку крепления ножа (рис.3 поз.1), поворачивая её по часовой стрелке.

6.4.2 Снимите нижнюю крышку (рис.3 поз.2) и прижимную шайбу (рис.3 поз.3) ножа со штанги гибкого вала.

6.4.3 Наденьте режущий нож на вал (рис.3 поз.4).

6.4.4 Убедитесь, что режущий нож центрован и ровно лежит на ступице вала.

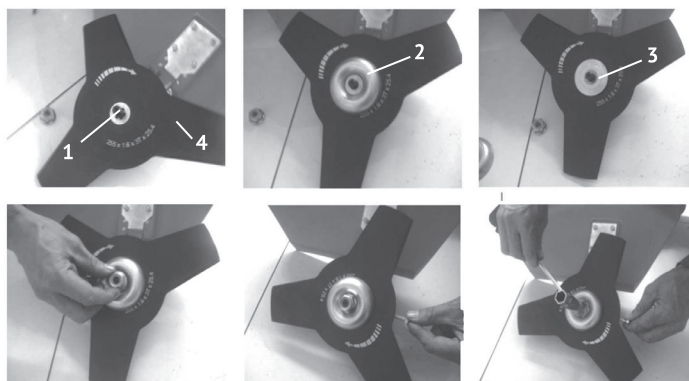


рис. 3

6.4.5 Наденьте прижимную шайбу, затем нижнюю крышку на штангу гибкого вала.

6.4.6 С помощью свечного ключа и шестигранника затяните нож на валу.

6.4 Установка шпульки с леской

В комплекта-

цию триммера входит шпулька с уже намотанной леской.

После демонтажа металлического ножа, установите на место опорную и прижимные шайбы. Зафиксировав шпиндель металлическим стопором, прикрутите шпульку с леской по направлению против часовой стрелки.

#### 6.5 Замена лески

**Внимание!** Перед началом демонтажа шпульки, убедитесь что триммер отключён от сети питания!

Снимите шпульку с триммера, зафиксировав шпиндель с помощью металлического стопора и откручивая шпульку в направлении по часовой стрелке.



рис. 4



рис. 5



рис. 6



рис. 7



рис. 8

Нажмите на фиксаторы, расположенные по бокам шпульки и снимите крышку. Под давлением пружины, катушка должна выдвигаться из корпуса шпульки.

Не потеряйте пружину, без неё шпулька не сможет функционировать в дальнейшем. Отмерьте кусок лески, который вы собираетесь намотать на катушку.

**Внимание!** Ни в коем случае не используйте проволоку, трос и иные суррогаты вместо лески, это может привести к серьёзным травмам оператора!

Сложите отмеренный отрезок лески вдвое, зафиксируйте место предполагаемой середины в пазу внутри катушки (рис.4). Равномерно и плотно наматывайте оба конца лески в направлении, указанном стрелкой на катушке (рис. 5).

Оставьте не намотанными концы лески длиной 10-12 см., закрепите их в боковых прорезях на катушке (рис. 6). Проденьте концы лески в отверстия на шпульке. Совместите прорези на катушке с отверстиями на шпульке. Вставьте катушку в шпульку - она должна зафиксироваться на месте.

Держа катушку нажатой, потяните за концы лески, чтобы они вышли из прорезей на катушке (рис. 7). Не отжимая катушку, плотно закройте шпульку крышкой так, чтобы она закрепилась боковыми фиксаторами (рис. 8).

## **7. Использование триммера**

7.1 Для предотвращения возможности отсоединения вилки питающего кабеля триммера от разъёма удлинителя используйте держатель для фиксации удлинителя.

7.2 Для включения двигателя нажмите на кнопку пускового устройства. Для выключения двигателя отпустите кнопку.

7.3 Для работы с триммером. Займите устойчивое положение, возьмите триммер обеими руками, встаньте ровно, держите триммер без напряжения, не ставьте режущую головку на землю.

### **7.4 Регулировка длины лески**

Триммер снабжён режущей головкой с полуавтоматической подачей лески. Для того чтобы выпустить леску нужной длины, достаточно слегка ударить кнопкой головки о твёрдую землю при работе триммера на больших оборотах. На внутренней стороне защитного кожуха установлен металлический нож, который отрежет лишнюю леску. Нож кожуха закрыт пластмассовым колпачком, который необходимо снять перед началом работы.

7.5 Держите триммер таким образом, чтобы головка с режущей леской была параллельна поверхности земли. Для повышения качества кошения перемещайте триммер в процессе работы справа налево. Работайте с триммером аккуратно и без резких движений, используя движения вперёд - назад или из стороны в сторону. Используйте максимальную скорость работы двигателя триммера для повышения качества скашивания.

7.6 Не рекомендуется косить мокрую траву.



7.7 Не перегружайте двигатель в процессе работы. Чередуйте работу с отдыхом. Время непрерывной работы триммера не должно превышать 15-20 мин., после чего сделайте перерыв 10 мин.

7.8 Из зоны работы следует заранее удалить провода, камни и посторонние предметы.

7.9 При работе триммера с ножом, осуществляйте резку только на полных оборотах двигателя.

7.10 Всегда используйте наплечный ремень. При правильной регулировке ремня он принимает на себя вес триммера, освобождая руки для управления.

7.11 Всегда используйте рукоятку триммера с установленным на ней защитным кронштейном. Использование триммера без рукоятки и защитного кронштейна может привести к серьёзным травмам, в случае заедания ножа и отбрасывания триммера в сторону.

7.12 После окончания работы, выключите двигатель и отсоедините вилку удлинителя от сетевой розетки, дождитесь полной остановки головки, после чего очистите триммер, от остатков скошенной травы или грязи.

## **8. Срок службы и хранение**

8.1 Срок службы триммера - 3 года.

8.2 Триммер должен храниться до начала эксплуатации законсервированным в упаковке изготовителя в складских помещениях при температуре среды от - 5 °С до +40 °С.

8.3 Указанный срок службы действителен при соблюдении потребителем требований настоящего руководства по эксплуатации.

## **9. Гарантия изготовителя (поставщика)**

9.1 Гарантийный срок эксплуатации триммера - 12 календарных месяцев со дня продажи.

9.2 В случае выхода из строя триммера в течение гарантийного срока эксплуатации по вине изготовителя владелец имеет право на бесплатный гарантийный ремонт при соблюдении следующих условий: отсутствие механических повреждений; сохранность пломб и защитных наклеек; отсутствие механических повреждений; отсутствие признаков нарушения требований руководства по эксплуатации; наличие в руководстве по эксплуатации отметки о продаже и наличие подписи Покупателя; соответствие серийного номера триммера серийному номеру в гарантийном талоне; отсутствие следов некачественного ремонта.

Удовлетворение претензий потребителя с недостатками по вине изготовителя производится в соответствии с законом РФ "О защите прав потребителей".

## Калибр Руководство по эксплуатации

Адреса гарантийных мастерских:

**1) 127282, г. Москва, ул. Полярная, д. 31а**

**т. (495) 796-94-93**

**2) 141074, г. Королёв, М.О., ул. Пионерская, д.16**

**т. (495) 647-76-71**

При гарантийном ремонте срок гарантии триммера продлевается на время ремонта и пересылки, обслуживания, хранения и транспортировки.

9.3 Безвозмездный ремонт или замена триммера в течение гарантийного срока эксплуатации производится при условии соблюдения потребителем правил эксплуатации и технического обслуживания, хранения и транспортировки.

9.4 При обнаружении Покупателем каких-либо неисправностей триммера, в течение срока, указанного в п. 9.1 он должен проинформировать об этом Продавца и предоставить триммер Продавцу для проверки. Максимальный срок проверки - в соответствии с законом РФ "О защите прав потребителя". В случае обоснованности претензий Продавец обязуется за свой счёт осуществить ремонт триммера или его замену. Транспортировка изделия для экспертизы, гарантийного ремонта или замены производится за счёт Покупателя.

9.5 В том случае, если неисправность триммера вызвана нарушением условий его эксплуатации или Покупателем нарушены условия, предусмотренные п. 9.3 Продавец с согласия покупателя вправе осуществить ремонт триммера за отдельную плату.

9.6 На продавца не могут быть возложены иные, не предусмотренные настоящим руководством, обязательства.

9.7 Гарантия не распространяется на:

-любые поломки связанные с погодными условиями (дождь, мороз, снег); при появлении неисправностей, вызванных действием непреодолимой силы (несчастный случай, пожар, наводнение, удар молнии и т.п.); на оборудование и части которые стали предметом неправильной установки, модификации, неправильного применения, небрежности, несчастного случая, перегрузки, превышения максимальных оборотов, а также неправильного обслуживания, ремонта или хранения, что неблагоприятно влияет на его характеристики и надёжность; на быстроизнашиваемые части (угольные щётки, ножи, режущие головки, резиновые уплотнения, сальники, защитные кожухи, смазку и т.п.); на неисправности, возникшие в результате перегрузки, повлекшей выход из строя электродвигателя или других узлов и деталей.

К безусловным признакам перегрузки относятся, помимо прочих: появление цветов побежалости, деформация или оплавления деталей и узлов, потемнение или обугливание изоляции проводов электродвигателя под действием высокой температуры.

**Внимание!** При продаже должны заполняться все поля гарантийного талона. Неполное или неправильное заполнение гарантийного талона может привести к отказу от выполнения гарантийных обязательств.

С условиями гарантийного обслуживания ознакомлен(а). При покупке изделие было проверено. Претензий к упаковке, комплектации и внешнему виду не имею.

Подпись покупателя .....

**Корешок талона №2 на гарантийный ремонт**

(модель \_\_\_\_\_) \_\_\_\_\_

Изъят« \_\_\_\_\_ » \_\_\_\_\_ 20\_\_ г.

Исполнитель \_\_\_\_\_ (подпись) \_\_\_\_\_ (фамилия, имя, отчество)

**Корешок талона №1 на гарантийный ремонт**

(модель \_\_\_\_\_) \_\_\_\_\_

Изъят« \_\_\_\_\_ » \_\_\_\_\_ 20\_\_ г.

Исполнитель \_\_\_\_\_ (подпись) \_\_\_\_\_ (фамилия, имя, отчество)

**Талон № 1\***

на гарантийный ремонт триммера  
(модель \_\_\_\_\_)

Серийный номер S/N \_\_\_\_\_

Представитель ОТК \_\_\_\_\_

**Заполняет торговая организация:**

Продан \_\_\_\_\_  
(наименование предприятия - продавца)

Дата продажи \_\_\_\_\_ Место печати

Продавец \_\_\_\_\_  
(подпись)

\_\_\_\_\_ (фамилия, имя, отчество)

\*талон действителен при заполнении

**Талон № 2\***

на гарантийный ремонт триммера  
(модель \_\_\_\_\_)

Серийный номер S/N \_\_\_\_\_

Представитель ОТК \_\_\_\_\_

**Заполняет торговая организация:**

Продан \_\_\_\_\_  
(наименование предприятия - продавца)

Дата продажи \_\_\_\_\_ Место печати

Продавец \_\_\_\_\_  
(подпись)

\_\_\_\_\_ (фамилия, имя, отчество)

\*талон действителен при заполнении

## Калибр Руководство по эксплуатации

### Заполняет ремонтное предприятие

\_\_\_\_\_ (наименование и адрес предприятия)

\_\_\_\_\_

\_\_\_\_\_

\_\_\_\_\_

\_\_\_\_\_

\_\_\_\_\_

Исполнитель \_\_\_\_\_ (\_\_\_\_\_)  
(подпись) (фамилия, имя, отчество)

Владелец \_\_\_\_\_ (\_\_\_\_\_)  
(подпись) (фамилия, имя, отчество)

Дата ремонта \_\_\_\_\_ Место печати

Утверждаю \_\_\_\_\_  
(должность, подпись)

\_\_\_\_\_ (ФИО руководителя предприятия)

### Заполняет ремонтное предприятие

\_\_\_\_\_ (наименование и адрес предприятия)

\_\_\_\_\_

\_\_\_\_\_

\_\_\_\_\_

\_\_\_\_\_

\_\_\_\_\_

Исполнитель \_\_\_\_\_ (\_\_\_\_\_)  
(подпись) (фамилия, имя, отчество)

Владелец \_\_\_\_\_ (\_\_\_\_\_)  
(подпись) (фамилия, имя, отчество)

Дата ремонта \_\_\_\_\_ Место печати

Утверждаю \_\_\_\_\_  
(должность, подпись)

\_\_\_\_\_ (ФИО руководителя предприятия)

**Внимание!** При продаже должны заполняться все поля гарантийного талона. Неполное или неправильное заполнение гарантийного талона может привести к отказу от выполнения гарантийных обязательств.

С условиями гарантийного обслуживания ознакомлен(а). При покупке изделие было проверено. Претензий к упаковке, комплектации и внешнему виду не имею.

Подпись покупателя.....

**Корешок талона №4 на гарантийный ремонт**

(модель \_\_\_\_\_)

Изыят« \_\_\_\_\_ » 20 \_\_\_\_\_ г.

Исполнитель \_\_\_\_\_ (подпись) \_\_\_\_\_ (фамилия, имя, отчество)

**Корешок талона №3 на гарантийный ремонт**

(модель \_\_\_\_\_)

Изыят« \_\_\_\_\_ » 20 \_\_\_\_\_ г.

Исполнитель \_\_\_\_\_ (подпись) \_\_\_\_\_ (фамилия, имя, отчество)

**Талон № 3\***

на гарантийный ремонт триммера

(модель \_\_\_\_\_)

Серийный номер S/N \_\_\_\_\_

Представитель ОТК \_\_\_\_\_

**Заполняет торговая организация:**

Продан \_\_\_\_\_  
(наименование предприятия - продавца)

Дата продажи \_\_\_\_\_ Место печати

Продавец \_\_\_\_\_  
(подпись)

\_\_\_\_\_ (фамилия, имя, отчество)

\*талон действителен при заполнении

**Талон № 4\***

на гарантийный ремонт триммера

(модель \_\_\_\_\_)

Серийный номер S/N \_\_\_\_\_

Представитель ОТК \_\_\_\_\_

**Заполняет торговая организация:**

Продан \_\_\_\_\_  
(наименование предприятия - продавца)

Дата продажи \_\_\_\_\_ Место печати

Продавец \_\_\_\_\_  
(подпись)

\_\_\_\_\_ (фамилия, имя, отчество)

\*талон действителен при заполнении

## Калибр Руководство по эксплуатации

### Заполняет ремонтное предприятие

\_\_\_\_\_ (наименование и адрес предприятия)

\_\_\_\_\_

\_\_\_\_\_

\_\_\_\_\_

\_\_\_\_\_

\_\_\_\_\_

Исполнитель \_\_\_\_\_ (\_\_\_\_\_)

(подпись)

(фамилия, имя, отчество)

Владелец \_\_\_\_\_ (\_\_\_\_\_)

(подпись)

(фамилия, имя, отчество)

Дата ремонта \_\_\_\_\_ Место печати

Утверждаю \_\_\_\_\_

(должность, подпись)

\_\_\_\_\_ (ФИО руководителя предприятия)

### Заполняет ремонтное предприятие

\_\_\_\_\_ (наименование и адрес предприятия)

\_\_\_\_\_

\_\_\_\_\_

\_\_\_\_\_

\_\_\_\_\_

\_\_\_\_\_

Исполнитель \_\_\_\_\_ (\_\_\_\_\_)

(подпись)

(фамилия, имя, отчество)

Владелец \_\_\_\_\_ (\_\_\_\_\_)

(подпись)

(фамилия, имя, отчество)

Дата ремонта \_\_\_\_\_ Место печати

Утверждаю \_\_\_\_\_

(должность, подпись)

\_\_\_\_\_ (ФИО руководителя предприятия)

## Описание условных обозначений



Внимательно прочитайте правила безопасности и следуйте изложенным в них указаниям. Не соблюдение приведённых правил может привести к серьёзным травмам, полученным в результате механического воздействия движущихся частей триммера или к пожару.

---



Опасность поражения электрическим током!

---



Работайте в соответствующей обстановке одежде. Ваша одежда должна соответствовать погодным условиям.

---



Во время работы следует носить защитную обувь с высоким голенищем, нескользящей подошвой и прочным носком. Такая обувь защищает от травм, а также обеспечивает устойчивое положение пользователя.

---



Защитные рукавицы относятся к обязательной оснастке пользователя. Их следует постоянно надевать во время работы.

---



Несмотря на то, что среднее значение шумов триммера не представляет угрозы для здоровья людей, в случае длительного пребывания в непосредственной близости с изделием, рекомендуется пользоваться средствами защиты органов слуха (наушники, беруши и т.п.). А так же во избежание травм глаз пользуйтесь защитными очками.

[www.kalibrcompany.ru](http://www.kalibrcompany.ru)

